

ព្រះរាជាណាចក្រកម្ពុជា  
ជាតិ សាសនា ព្រះមហាក្សត្រ

ក្រសួងមហាផ្ទៃ ក្រសួងការពារជាតិ  
និងគណៈកម្មាធិការជាតិរៀបចំការបោះឆ្នោត  
លេខ: ០០១៩..... ផ.ក/១៦

គណៈកម្មាធិការជាតិរៀបចំការបោះឆ្នោត  
នាយកដ្ឋានរដ្ឋបាល  
លេខចុះ ៤៩៤ រោង ១៦-២០  
ថ្ងៃទី ២៨ ខែ ០៨ ឆ្នាំ ២០១៦

ផែនការអន្តរស្ថាប័ន  
ស្តីពី

កិច្ចការការពារចុះឈ្មោះបោះឆ្នោតដើម្បីរៀបចំបញ្ជីបោះឆ្នោតថ្មីឆ្នាំ២០១៦ ការពិនិត្យបញ្ជីឈ្មោះ  
និងចុះឈ្មោះបោះឆ្នោតប្រចាំឆ្នាំ និងការបោះឆ្នោតថ្នាក់ជាតិ-ថ្នាក់ក្រោមជាតិ  
ចាប់ពីឆ្នាំ២០១៦ ដល់ឆ្នាំ២០១៩

**លិខិតបណ្តាញគតិយុត្តពាក់ព័ន្ធ**

- ច្បាប់ស្តីពីការបោះឆ្នោតជ្រើសតាំងសមាជិកព្រឹទ្ធសភា
- ច្បាប់ស្តីពីការបោះឆ្នោតជ្រើសតាំងតំណាងរាស្ត្រ
- ច្បាប់ស្តីពីការបោះឆ្នោតជ្រើសរើសក្រុមប្រឹក្សារាជធានី ក្រុមប្រឹក្សាខេត្ត ក្រុមប្រឹក្សាក្រុង ក្រុមប្រឹក្សាស្រុក ក្រុមប្រឹក្សាខណ្ឌ
- ច្បាប់ស្តីពីការបោះឆ្នោតជ្រើសរើសក្រុមប្រឹក្សាឃុំ សង្កាត់
- ច្បាប់ស្តីពីការរៀបចំ និងការប្រព្រឹត្តទៅនៃគណៈកម្មាធិការជាតិរៀបចំការបោះឆ្នោត
- បទបញ្ជា និងនីតិវិធីសម្រាប់ការចុះឈ្មោះបោះឆ្នោតដើម្បីរៀបចំបញ្ជីបោះឆ្នោតថ្មីឆ្នាំ២០១៦
- បទបញ្ជា និងនីតិវិធីសម្រាប់ការពិនិត្យបញ្ជីឈ្មោះ និងចុះឈ្មោះបោះឆ្នោតប្រចាំឆ្នាំ
- បទបញ្ជា និងនីតិវិធីសម្រាប់ការបោះឆ្នោតថ្នាក់ជាតិ-ថ្នាក់ក្រោមជាតិតាមនីតិកាល និងអាណត្តិនីមួយៗ
- លិខិតលេខ ១៤៥ /១៥ គ.ជ.ប ចុះថ្ងៃទី ២២ ខែកញ្ញា ឆ្នាំ២០១៥ ស្តីពីសំណើមានវិធានការរៀបចំផែនការ និងយន្តការសន្តិសុខ សុវត្ថិភាព និងសណ្តាប់ធ្នាប់សាធារណៈសម្រាប់ការពិនិត្យបញ្ជីឈ្មោះ និងចុះឈ្មោះបោះឆ្នោតប្រចាំឆ្នាំ និងការបោះឆ្នោតថ្នាក់ជាតិ-ថ្នាក់ក្រោមជាតិឆ្នាំ២០១៦-២០១៩
- ចំណាត់ការដ៏ខ្ពង់ខ្ពស់ចុះថ្ងៃទី ០១ ខែតុលា ឆ្នាំ២០១៥ របស់សម្តេចនាយករដ្ឋមន្ត្រីនៃព្រះរាជាណាចក្រកម្ពុជា ។

**ស្ថានភាពសន្តិសុខ-នយោបាយទូទៅ**

ព្រះរាជាណាចក្រកម្ពុជា បានប្រកាន់ភ្ជាប់នូវគោលការណ៍លទ្ធិប្រជាធិបតេយ្យ សេរីឯហុបក្ស ការគោរពសិទ្ធិមនុស្ស និងនីតិវិធី ដែលជាមូលដ្ឋានសំខាន់សម្រាប់ដំណើរការអភិវឌ្ឍន៍ប្រទេសជាតិ ប្រកបដោយចីរភាព ។ ទន្ទឹមនេះសន្តិភាព ស្ថិរភាពនយោបាយ សន្តិសុខ សណ្តាប់ធ្នាប់សាធារណៈ និងសុវត្ថិភាពសង្គមត្រូវបានរក្សា និងបន្តពង្រឹងយ៉ាងខ្ជាប់ខ្ជួន ។

បន្ទាប់ពីការបោះឆ្នោត ឆ្នាំ១៩៩៣ ប្រទេសកម្ពុជាបានរៀបចំការបោះឆ្នោតទាំងនៅថ្នាក់ជាតិ-ថ្នាក់ក្រោមជាតិតាមនីតិកាល និងអាណត្តិជាបន្តបន្ទាប់ ដូចជា៖ ការបោះឆ្នោតជ្រើសតាំងតំណាងរាស្ត្រ ការបោះឆ្នោតជ្រើសតាំងសមាជិក

ព្រឹទ្ធសភា ការបោះឆ្នោតជ្រើសរើសក្រុមប្រឹក្សារាជធានី ក្រុមប្រឹក្សាខេត្ត ក្រុមប្រឹក្សាក្រុង ក្រុមប្រឹក្សាស្រុក ក្រុមប្រឹក្សាខណ្ឌ និងការបោះឆ្នោតជ្រើសរើសក្រុមប្រឹក្សាឃុំ សង្កាត់ គឺជាសកម្មភាពបង្ហាញយ៉ាងច្បាស់ពីភាពរីកចម្រើនលទ្ធិប្រជាធិបតេយ្យ សេរី ពហុបក្ស និងកំណែទម្រង់វិមជ្ឈការ និងវិសហមជ្ឈការសំដៅពង្រឹងប្រសិទ្ធភាពនៃការគោរពសិទ្ធិមនុស្ស នីតិរដ្ឋ និងការគ្រប់គ្រងរដ្ឋបាលក្នុងការផ្ទេរអំណាច ឬប្រតិភូកម្មការងារដល់រដ្ឋអំណាចថ្នាក់មូលដ្ឋាន ក្នុងគោលបំណងជម្រុញឲ្យមានអភិបាលកិច្ចល្អ និងការអភិវឌ្ឍសេដ្ឋកិច្ចជាតិប្រកបដោយចីរភាព ។

ជាមួយគ្នានេះ រាជរដ្ឋាភិបាលបានយកចិត្តទុកដាក់រៀបចំបង្កើតយន្តការ និងរចនាសម្ព័ន្ធសន្តិសុខបោះឆ្នោត ដើម្បីចាត់ចែងរៀបចំភ្នាក់ងារសន្តិសុខបោះឆ្នោតឲ្យបំពេញភារកិច្ចការពារសន្តិសុខ សណ្តាប់ធ្នាប់សាធារណៈ និងសុវត្ថិភាព សម្រាប់ការពិនិត្យបញ្ជីឈ្មោះ និងចុះឈ្មោះបោះឆ្នោតប្រចាំឆ្នាំ ការបោះឆ្នោតថ្នាក់ជាតិ-ថ្នាក់ក្រោមជាតិតាមនីតិកាល និងអាណត្តិនីមួយៗយ៉ាងសកម្មប្រកបដោយភាពល្អប្រសើរគួរកត់សម្គាល់ ។

ចំពោះមុខនេះ អនុលោមតាមច្បាប់ស្តីពីការបោះឆ្នោត គណៈកម្មាធិការជាតិរៀបចំការបោះឆ្នោត( គ.ជ.ប ) ត្រូវអនុវត្តការចុះឈ្មោះបោះឆ្នោតដើម្បីរៀបចំបញ្ជីបោះឆ្នោតថ្មី ឆ្នាំ២០១៦ ការពិនិត្យបញ្ជីឈ្មោះ និងការចុះឈ្មោះបោះឆ្នោតប្រចាំឆ្នាំ ការផ្តល់សុពលភាពបញ្ជីបោះឆ្នោតប្រចាំឆ្នាំ និងការបោះឆ្នោតថ្នាក់ជាតិ-ថ្នាក់ក្រោមជាតិតាមនីតិកាល និងអាណត្តិនីមួយៗជាបន្តបន្ទាប់ ដែលដំណើរការរៀបចំនេះត្រូវចាប់ផ្តើមពីឆ្នាំ២០១៦ ដល់ឆ្នាំ២០១៩ មានដូចតទៅ ៖

- ការចុះឈ្មោះបោះឆ្នោតដើម្បីរៀបចំបញ្ជីបោះឆ្នោតថ្មី ឆ្នាំ២០១៦
- ការពិនិត្យបញ្ជីឈ្មោះ ការចុះឈ្មោះបោះឆ្នោត និងការផ្តល់សុពលភាពបញ្ជីបោះឆ្នោតប្រចាំឆ្នាំ
- ការបោះឆ្នោតជ្រើសរើសក្រុមប្រឹក្សាឃុំ សង្កាត់អាណត្តិទី ៤ ឆ្នាំ២០១៧
- ការបោះឆ្នោតជ្រើសតាំងតំណាងរាស្ត្រនីតិកាលទី ៦ ឆ្នាំ២០១៨
- ការបោះឆ្នោតជ្រើសតាំងសមាជិកព្រឹទ្ធសភានីតិកាលទី ៤ ឆ្នាំ២០១៨
- ការបោះឆ្នោតជ្រើសរើសក្រុមប្រឹក្សារាជធានី ក្រុមប្រឹក្សាខេត្ត ក្រុមប្រឹក្សាក្រុង ក្រុមប្រឹក្សាស្រុក ក្រុមប្រឹក្សាខណ្ឌអាណត្តិទី ៣ ឆ្នាំ២០១៩ ។

ដើម្បីឲ្យដំណើរការរៀបចំខាងលើប្រព្រឹត្តទៅក្នុងបរិយាកាសសន្តិសុខ សុវត្ថិភាព របៀបរៀបរយ និងគ្មានការភ័យខ្លាច ឬការបំភិតបំភ័យ ការគម្រាមកំហែង និងអំពើហិង្សា ក្រសួងមហាផ្ទៃ ក្រសួងការពារជាតិ និងគណៈកម្មាធិការជាតិ រៀបចំការបោះឆ្នោត បានពិនិត្យដាក់ចេញនូវផែនការអន្តរស្ថាប័ន ដូចតទៅ ៖

**1. អំពីគោលបំណង-សំណូមពរ**

**១/ គោលបំណង**

- ដើម្បីកំណត់យន្តការ និងរចនាសម្ព័ន្ធសន្តិសុខបោះឆ្នោតនៅថ្នាក់ជាតិ-ថ្នាក់រាជធានី ខេត្ត និងកិច្ចសហប្រតិបត្តិការជាមួយ គ.ជ.ប និងគណៈកម្មការរៀបចំការបោះឆ្នោតគ្រប់លំដាប់ថ្នាក់ ដោយត្រូវគោរពអនុវត្តតាមបទប្បញ្ញត្តិ និងគោលការណ៍ដូចមានចែងក្នុងច្បាប់ស្តីពីការបោះឆ្នោត បទបញ្ជា និងនីតិវិធីរបស់ គ.ជ.ប សម្រាប់ការចុះឈ្មោះបោះឆ្នោតដើម្បីរៀបចំបញ្ជីបោះឆ្នោតថ្មី ឆ្នាំ២០១៦ ការពិនិត្យបញ្ជីឈ្មោះ និងការចុះឈ្មោះបោះឆ្នោតប្រចាំឆ្នាំ និងការបោះឆ្នោតថ្នាក់ជាតិ-ថ្នាក់ក្រោមជាតិ និងក្រុមសីលធម៌ ។
- ធានាបាននូវសន្តិសុខ សណ្តាប់ធ្នាប់សាធារណៈ និងសុវត្ថិភាព សម្រាប់ដំណើរការចុះឈ្មោះបោះឆ្នោតដើម្បីរៀបចំបញ្ជីបោះឆ្នោតថ្មីឆ្នាំ២០១៦ ការពិនិត្យបញ្ជីឈ្មោះ និងចុះឈ្មោះបោះឆ្នោតប្រចាំឆ្នាំ ឬក្នុងសម័យបោះឆ្នោតនីមួយៗប្រព្រឹត្តទៅដោយល្អ និងគ្មានការភ័យខ្លាច ការបំភិតបំភ័យ ការគំរាមកំហែង និងអំពើហិង្សាផ្សេងៗ ។



- ពិនិត្យរៀបចំកម្លាំងនគរបាលជាតិ និងកងយោធពលខេមរភូមិន្ទ ឲ្យបំពេញភារកិច្ចជាភ្នាក់ងារសន្តិសុខបោះឆ្នោតដោយផ្អែកលើផែនការដែលបានកំណត់ ។
- ធានាផ្តល់នូវសន្តិសុខ សុវត្ថិភាពដល់បណ្តាមុខសញ្ញាសំខាន់ៗ និងត្រូវយកចិត្តទុកដាក់សហការការពារសន្តិសុខ សុវត្ថិភាព រៀបចំរបៀបរៀបរយ និងសណ្តាប់ធ្នាប់ទូទៅនៅតាមបណ្តាគោលដៅចម្បងៗដែលមុខសញ្ញា និងគោលដៅសំខាន់ៗទាំងនោះ គឺមានរៀបរាប់ក្នុងចំណុច ៥ ខាងក្រោមនេះ ។

**២/ សំណូមពរ**

- ក្រសួង ស្ថាប័នពាក់ព័ន្ធ និងអាជ្ញាធរគ្រប់លំដាប់ថ្នាក់ដែលទទួលខុសត្រូវលើការងារសន្តិសុខ សណ្តាប់ធ្នាប់សាធារណៈ និងវិស័យការងារដទៃទៀត ពិសេសយន្តការ និងរចនាសម្ព័ន្ធសន្តិសុខបោះឆ្នោតគ្រប់ជាន់ថ្នាក់ត្រូវផ្តល់កិច្ចសហការដល់ គ.ជ.ប ឬគណៈកម្មការរៀបចំការបោះឆ្នោតគ្រប់លំដាប់ថ្នាក់ ជាដាច់ខាត ដើម្បីរក្សាសន្តិសុខ សណ្តាប់ធ្នាប់សាធារណៈ និងសុវត្ថិភាព ក្នុងរយៈពេលចុះឈ្មោះបោះឆ្នោតដើម្បីរៀបចំបញ្ជីបោះឆ្នោតថ្មីឆ្នាំ២០១៦ ពិនិត្យបញ្ជីឈ្មោះ និងចុះឈ្មោះបោះឆ្នោតប្រចាំឆ្នាំ និងសម្រាប់សម័យបោះឆ្នោតនីមួយៗឲ្យទទួលបាននូវជោគជ័យ ។
- យន្តការ និងរចនាសម្ព័ន្ធសន្តិសុខបោះឆ្នោត ត្រូវសហការជាមួយសមត្ថកិច្ចពាក់ព័ន្ធ ដើម្បីបង្កើនប្រសិទ្ធភាពការបង្ការទប់ស្កាត់ និងបង្ក្រាបបទល្មើសព្រហ្មទណ្ឌ ឬសកម្មភាពបំពានច្បាប់ផ្សេងៗទៀតដែលជាហេតុបង្កឲ្យមានការភ័យខ្លាច និងប៉ះពាល់ដល់បរិយាកាសនយោបាយ និងសន្តិសុខជាតិទាំងមូល ។
- តាមសំណើរបស់ គ.ជ.ប ឬ/និងគណៈកម្មការរៀបចំការបោះឆ្នោតគ្រប់លំដាប់ថ្នាក់ ភ្នាក់ងារសន្តិសុខបោះឆ្នោត ត្រូវយកចិត្តទុកដាក់ការពារសុវត្ថិភាពសម្រាប់ទីកន្លែងរក្សាទុក ឬការដឹកជញ្ជូនសម្ភារ បរិក្ខារ និងគ្រឿងសង្ហារឹមចាំបាច់ផ្សេងៗដែលបម្រើការងារបោះឆ្នោត ការដឹកជញ្ជូនសន្លឹកឆ្នោត និងឯកសារបោះឆ្នោតនៅគ្រប់ដំណាក់កាលប្រកបដោយប្រសិទ្ធភាពខ្ពស់ សុវត្ថិភាព និងគ្មានការរអាក់រអួល ។
- ភ្នាក់ងារសន្តិសុខបោះឆ្នោត ត្រូវមានស្មារតីប្រុងប្រយ័ត្ន ពង្រឹង និងកសាងសមត្ថភាព ឈ្វេងយល់ឲ្យបានច្បាស់អំពីគោលការណ៍ច្បាប់ស្តីពីការបោះឆ្នោត បទបញ្ជា និងនីតិវិធីសម្រាប់ការបោះឆ្នោត ផែនការអន្តរស្ថាប័នមហាផ្ទៃ ក្រសួងការពារជាតិ និង គ.ជ.ប ក្រមសីលធម៌ រួមនិងសេចក្តីណែនាំផ្សេងៗ ស្តីពីកិច្ចការពារសន្តិសុខបោះឆ្នោត សម្រាប់ធ្វើជាមូលដ្ឋាននៅក្នុងកិច្ចប្រតិបត្តិការរបស់ខ្លួន ។

**II. ព័ត៌មានមុខសញ្ញា-គោលដៅដែលត្រូវការការពារជាអាទិភាព**

យន្តការ និងរចនាសម្ព័ន្ធសន្តិសុខបោះឆ្នោត ត្រូវចាត់ចែងភ្នាក់ងារសន្តិសុខបោះឆ្នោតឲ្យការពារមុខសញ្ញា និងគោលដៅសំខាន់ៗតាមសំណូមពរចាំបាច់របស់ គ.ជ.ប ឬ/និងគណៈកម្មការរៀបចំការបោះឆ្នោតគ្រប់លំដាប់ថ្នាក់ ។ ចំពោះមុខសញ្ញា ឬគោលដៅខ្លះត្រូវបានរៀបចំការពារជាមួយ ឬប្រយោល ពីព្រោះយើងមិនមានលទ្ធភាពប្រើប្រាស់កម្លាំងដើម្បីការពារផ្ទាល់ចំពោះមុខសញ្ញា ឬនៅតាមគោលដៅនីមួយៗបានទេ ។

**១/ មុខសញ្ញា-ការពារជាអាទិភាព**

- សមាជិក សមាជិកា គ.ជ.ប និងអ្នករាជការគ្រប់ជាន់ថ្នាក់របស់ គ.ជ.ប
- ក្រុមចុះឈ្មោះបោះឆ្នោត ( ក.ច.ប ) និងក្រុមប្រឹក្សាឃុំ សង្កាត់ ( កបឃ.ស )
- ប្រជាពលរដ្ឋទៅពិនិត្យបញ្ជីឈ្មោះ និងចុះឈ្មោះបោះឆ្នោត
- អង្គបោះឆ្នោត ( តំណាងរាស្ត្រ ឬ/និងសមាជិកក្រុមប្រឹក្សាឃុំ សង្កាត់ក្នុងមុខតំណែង ) ទៅចុះឈ្មោះដើម្បីរៀបចំបញ្ជីបោះឆ្នោត និងទៅបោះឆ្នោតអសកល

- គណបក្សនយោបាយឈរឈ្មោះបោះឆ្នោត បេក្ខជន និងអ្នកគាំទ្រ
- ប្រជាពលរដ្ឋមានសិទ្ធិបោះឆ្នោត ( ការបោះឆ្នោតជាសកល )
- អ្នកសង្កេតការណ៍បោះឆ្នោតនៃសមាគម អង្គការមិនមែនរដ្ឋាភិបាលជាតិ-អន្តរជាតិ តំណាង ឬភ្នាក់ងារគណបក្សនយោបាយដែលទទួលបានការអនុញ្ញាត
- តំណាងរបស់អង្គការក្រៅរដ្ឋាភិបាលបរទេស ឬប្រទេសនានា និងតំណាងអង្គការអន្តរជាតិ ដែលត្រូវបានគ.ជ.ប អញ្ជើញឲ្យចូលរួមជាអ្នកសង្កេតការណ៍ ។

**២/ គោលដៅការងារជាអាទិភាព**

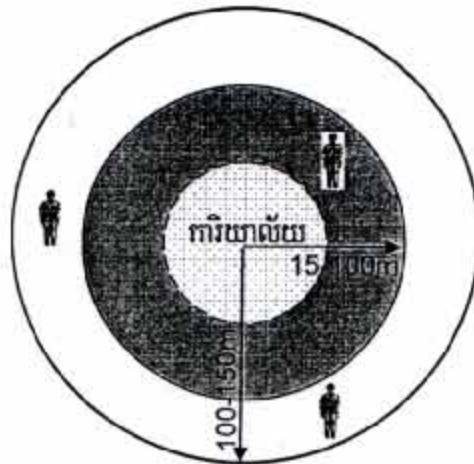
- ទីស្តីការ គ.ជ.ប និងទីស្នាក់ការ លធ.ខប ឬ គធ.ខប និង គយ.សប
- ការិយាល័យពិនិត្យបញ្ជីឈ្មោះ និងចុះឈ្មោះបោះឆ្នោត
- ការិយាល័យបោះឆ្នោត និងរាប់សន្លឹកឆ្នោត
- ទីតាំងបិទផ្សាយបញ្ជីបោះឆ្នោត បញ្ជីទីតាំងការិយាល័យបោះឆ្នោត បញ្ជីបេក្ខជនឈរឈ្មោះបោះឆ្នោត
- ទីតាំងរោងពុម្ពផលិតសន្លឹកឆ្នោត
- កន្លែងរក្សាទុក ឬការដឹកជញ្ជូនសម្ភារ បរិក្ខារ និងសង្ហារឹមបម្រើការងារបោះឆ្នោត ឯកសារបោះឆ្នោតសន្លឹកឆ្នោត និងកំណត់ហេតុបូកសរុបលទ្ធផលបោះឆ្នោតពីគោលដៅមួយទៅគោលដៅមួយ ដែលកំណត់ដោយគ.ជ.ប ឬគណៈកម្មការរៀបចំការបោះឆ្នោតគ្រប់លំដាប់ថ្នាក់
- ទីស្នាក់ការ និងកន្លែងជួបប្រជុំ ឬក្បួនល្បាយគ្រាយោសនារបស់គណបក្សនយោបាយ ឬបេក្ខជន ។

**III. អំពីទ្វេដងការពារសន្តិសុខការិយាល័យបោះឆ្នោត រាប់សន្លឹកឆ្នោត**

ការិយាល័យបោះឆ្នោត និងរាប់សន្លឹកឆ្នោតនីមួយៗ មានបរិវេណខាងក្នុងជាតំបន់ដែលនៅជុំវិញការិយាល័យបោះឆ្នោត និងការិយាល័យរាប់សន្លឹកឆ្នោតខណ្ឌដោយវ៉ែនណូមណូលមួយដែលមានកាំប្រវែងយ៉ាងតិច ១៥ ម៉ែត្រ និងបរិវេណខាងក្រៅ ជាតំបន់ដែលនៅជុំវិញការិយាល័យទាំងនោះខណ្ឌដោយវ៉ែនណូមណូលមួយដែលមានកាំប្រវែង ១០០ ម៉ែត្រ ឬ មានទម្រង់ផ្សេង ឬមានកាំតូចជាងស្របទៅតាមស្ថានភាពជាក់ស្តែងនៃបរិវេណខាងក្រៅរបស់ការិយាល័យនីមួយៗនោះ ។



តំបន់បរិវេណខាងក្នុង-ខាងក្រៅ  
នៃការិយាល័យបោះឆ្នោត និងរាប់សន្លឹកឆ្នោត



តំបន់សង្វែងការពារសន្តិសុខ  
នៃការិយាល័យបោះឆ្នោត និងរាប់សន្លឹកឆ្នោត ✓



**កំណត់ចំណាំ**

- វណ្ណមណ្ឌលកាំប្រវែង ១៥ ម៉ែត្រ គឺជាបរិវេណខាងក្នុងនៃការិយាល័យបោះឆ្នោត និងរាប់សន្លឹកឆ្នោត
- វណ្ណមណ្ឌលកាំប្រវែង ១០០ ម៉ែត្រ គឺជាបរិវេណខាងក្រៅនៃការិយាល័យបោះឆ្នោត និងរាប់សន្លឹកឆ្នោត
- ☛ ភ្នាក់ងារសន្តិសុខបោះឆ្នោតក្នុងសម្លៀកបំពាក់ឯកសណ្ឋានកងកម្លាំងប្រដាប់អាវុធ និងមានពាក់ប្រឡង់ដៃសន្តិសុខ ឬប័ណ្ណសម្គាល់ភ្នាក់ងារសន្តិសុខបោះឆ្នោតដែលកំណត់ដោយ គ.ជ.ប ។

ភ្នាក់ងារសន្តិសុខបោះឆ្នោត ត្រូវពិនិត្យរដ្ឋការការសន្តិសុខនៃការិយាល័យបោះឆ្នោត និងរាប់សន្លឹកឆ្នោតនីមួយៗឲ្យបានច្បាស់លាស់ និងចាត់វិធានការការពារសន្តិសុខតាមគំនូសបង្ហាញដូចក្នុងរូបភាពខាងលើ ។

ភ្នាក់ងារសន្តិសុខបោះឆ្នោត ចំនួន ០៣ នាក់ ដែលការពារតាមការិយាល័យបោះឆ្នោត និងរាប់សន្លឹកឆ្នោតនីមួយៗ ត្រូវស្លៀកពាក់ឯកសណ្ឋានកងកម្លាំងឲ្យបានត្រឹមត្រូវ និងពាក់ប្រឡង់ដៃសន្តិសុខ ឬប័ណ្ណសម្គាល់ភ្នាក់ងារសន្តិសុខបោះឆ្នោត ដែលកំណត់ដោយ គ.ជ.ប និងអនុវត្តតាមការណែនាំ ដូចខាងក្រោម ៖

- ភ្នាក់ងារសន្តិសុខ ០១ នាក់ ត្រូវការពារនៅជុំវិញការិយាល័យ ឬនៅក្នុងបរិវេណខាងក្រៅនៃការិយាល័យស្ថិតក្នុង ចម្ងាយពី ១៥ ទៅ ១០០ ម៉ែត្រ ពីការិយាល័យ និងមិនចាំបាច់ប្រើប្រាស់អាវុធ ។
- ភ្នាក់ងារសន្តិសុខ ០២ នាក់ ត្រូវការពារនៅជុំវិញបរិវេណខាងក្រៅនៃការិយាល័យស្ថិតក្នុងចម្ងាយពី ១០០ ទៅ ១៥០ ម៉ែត្រ អាចប្រើប្រាស់អាវុធវែង ០១ ដើម ដែលមានគ្រាប់យ៉ាងច្រើន ៣០ គ្រាប់ ។

**IV. អំពីយន្តការ រចនាសម្ព័ន្ធ និងកិច្ចសហការសន្តិសុខបោះឆ្នោត**

**១/ ការរៀបចំយន្តការ-រចនាសម្ព័ន្ធជ្នាក់ជាតិ**

ផ្អែកលើស្មារតីនៃផែនការអន្តរស្ថាប័ននេះ ក្រសួងមហាផ្ទៃត្រូវផ្តួចផ្តើមរៀបចំស្នើសុំរាជរដ្ឋាភិបាល ដើម្បីបង្កើត គណៈបញ្ជាការសន្តិសុខអចិន្ត្រៃយ៍ អក្សរកាត់ គ.ស.អ ដែលសមាសភាព ភារកិច្ច និងការទទួលខុសត្រូវរបស់គណៈបញ្ជាការសន្តិសុខអចិន្ត្រៃយ៍ត្រូវកំណត់ដោយអនុក្រឹត្យរបស់រាជរដ្ឋាភិបាល ។

សមាសភាពរបស់គណៈបញ្ជាការសន្តិសុខអចិន្ត្រៃយ៍ត្រូវបានស្នើសុំឲ្យមានការរៀបចំ ដូចខាងក្រោម ៖

- រដ្ឋមន្ត្រីក្រសួងមហាផ្ទៃ ជាប្រធាន
- រដ្ឋមន្ត្រីក្រសួងការពារជាតិ ជាអនុប្រធាន
- រដ្ឋមន្ត្រីក្រសួងសេដ្ឋកិច្ច និងហិរញ្ញវត្ថុ ជាសមាជិក
- រដ្ឋមន្ត្រីក្រសួងពាណិជ្ជកម្ម ជាសមាជិក
- រដ្ឋមន្ត្រីក្រសួងសង្គមកិច្ច អតីតយុទ្ធជន និងយុវនីតិសម្បទា ជាសមាជិក
- រដ្ឋមន្ត្រីក្រសួងការងារ និងបណ្តុះបណ្តាលវិជ្ជាជីវៈ ជាសមាជិក
- អគ្គលេខាធិការក្រុមប្រឹក្សាអភិវឌ្ឍន៍កម្ពុជា ជាសមាជិក
- អគ្គស្នងការនគរបាលជាតិ ជាសមាជិក
- អគ្គមេបញ្ជាការកងយោធពលខេមរភូមិ ជាសមាជិក
- មេបញ្ជាការកងរាជអាវុធហត្ថលើផ្ទៃប្រទេស ជាសមាជិក
- អគ្គនាយកនៃអគ្គនាយកដ្ឋានភស្តុភារ និងហិរញ្ញវត្ថុ ក្រសួងមហាផ្ទៃ ជាសមាជិក
- អភិបាលនៃគណៈអភិបាលរាជធានី ខេត្តជាប្រធានគណៈបញ្ជាការឯកភាពរដ្ឋបាល ជាសមាជិក ឬ/និង
- ប្រធាន ឬតំណាងក្រសួង ស្ថាប័ន និងអង្គភាពពាក់ព័ន្ធ ( ឋានៈបុព្វសិទ្ធិ ឬថ្នាក់ប្រហាក់ប្រហែល ) តាមការចាំបាច់មួយចំនួនទៀត ជាសមាជិក ។

គណៈបញ្ជាការសន្តិសុខអចិន្ត្រៃយ៍ មានលេខាធិការដ្ឋានមួយជាសេនាធិការ ស្ថិតនៅអគ្គស្នងការដ្ឋាននគរបាល ជាតិ ដែលសមាសភាព ភារកិច្ច និងការទទួលខុសត្រូវរបស់លេខាធិការដ្ឋានត្រូវកំណត់ដោយសេចក្តីសម្រេចរបស់ប្រធាន គណៈបញ្ជាការសន្តិសុខអចិន្ត្រៃយ៍ ។

**២/ ការរៀបចំយន្តការ-រចនាសម្ព័ន្ធថ្នាក់ក្រោមជាតិ**

គណៈអភិបាលរាជធានី ខេត្តដែលជាគណៈបញ្ជាការឯកភាពរដ្ឋបាលដែលមានស្រាប់ ត្រូវបានកំណត់ជាយន្ត ការ និងរចនាសម្ព័ន្ធសន្តិសុខបោះឆ្នោតថ្នាក់រាជធានី ខេត្ត ដើម្បីការពារការចុះឈ្មោះបោះឆ្នោតដើម្បីរៀបចំបញ្ជីបោះឆ្នោតថ្មី ឆ្នាំ២០១៦ ការរៀបចំពិនិត្យបញ្ជីឈ្មោះ ការចុះឈ្មោះបោះឆ្នោតប្រចាំឆ្នាំ និងការបោះឆ្នោតនីមួយៗដោយបំពេញមុខងារតាម ឋានៈតួនាទី និងការទទួលខុសត្រូវក្នុងសមត្ថកិច្ចដែនដីនៃរាជធានី ខេត្តរៀងៗខ្លួន ។

គណៈបញ្ជាការឯកភាពរដ្ឋបាលរាជធានី ខេត្ត ដែលមានស្នងការដ្ឋាននគរបាលរាជធានី ខេត្ត ធ្វើជាជំនួយការ ត្រូវគ្រប់គ្រង ដឹកនាំ និងបញ្ជាគ្រប់យន្តការ និងរចនាសម្ព័ន្ធក្រោមឱវាទរាជធានី ខេត្ត ដោយសហការត្រួតពិនិត្យលើការងារ រៀបចំចាត់តាំងភ្នាក់ងារសន្តិសុខបោះឆ្នោតឲ្យបានត្រឹមត្រូវតាមផែនការដែលបានកំណត់ ។

កម្លាំងនគរបាល ឬ/និងកងរាជអាវុធហត្ថ ឬ/និងកងយោធពលខេមរភូមិន្ទដែលមានមូលដ្ឋានឈរជើងក្នុងទឹក ដីភូមិសាស្ត្ររាជធានី ខេត្តនីមួយៗត្រូវបានស្នើសុំរៀបចំជាភ្នាក់ងារសន្តិសុខបោះឆ្នោតតាមសំណូមពរចាំបាច់របស់ គ.ជ.ប ឬ/និងគណៈកម្មការរៀបចំការបោះឆ្នោតគ្រប់លំដាប់ថ្នាក់ ។

ជាទូទៅ យើងត្រូវប្រើប្រាស់កម្លាំងនគរបាល ដើម្បីឲ្យការពារផ្ទាល់តាមគោលដៅសំខាន់ៗជាអាទិភាព ករណី ខ្វះកម្លាំងនគរបាល គឺចំនួនកម្លាំងដែលខ្វះនោះត្រូវបំពេញដោយកងរាជអាវុធហត្ថ ឬកងយោធពលខេមរភូមិន្ទ ។

**៣/ កិច្ចសហការរវាងយន្តការ-រចនាសម្ព័ន្ធសន្តិសុខបោះឆ្នោត គ.ស.អ និង គ.ជ.ប**

កិច្ចការក្រសួងសន្តិសុខ សណ្តាប់ធ្នាប់សាធារណៈ និងសុវត្ថិភាពសម្រាប់ការបោះឆ្នោត គឺជាការកិច្ចចម្រុងសំខាន់ ដែលគ្រប់យន្តការ រចនាសម្ព័ន្ធ និងភ្នាក់ងារសន្តិសុខបោះឆ្នោតទាំងអស់ត្រូវអនុវត្ត ។

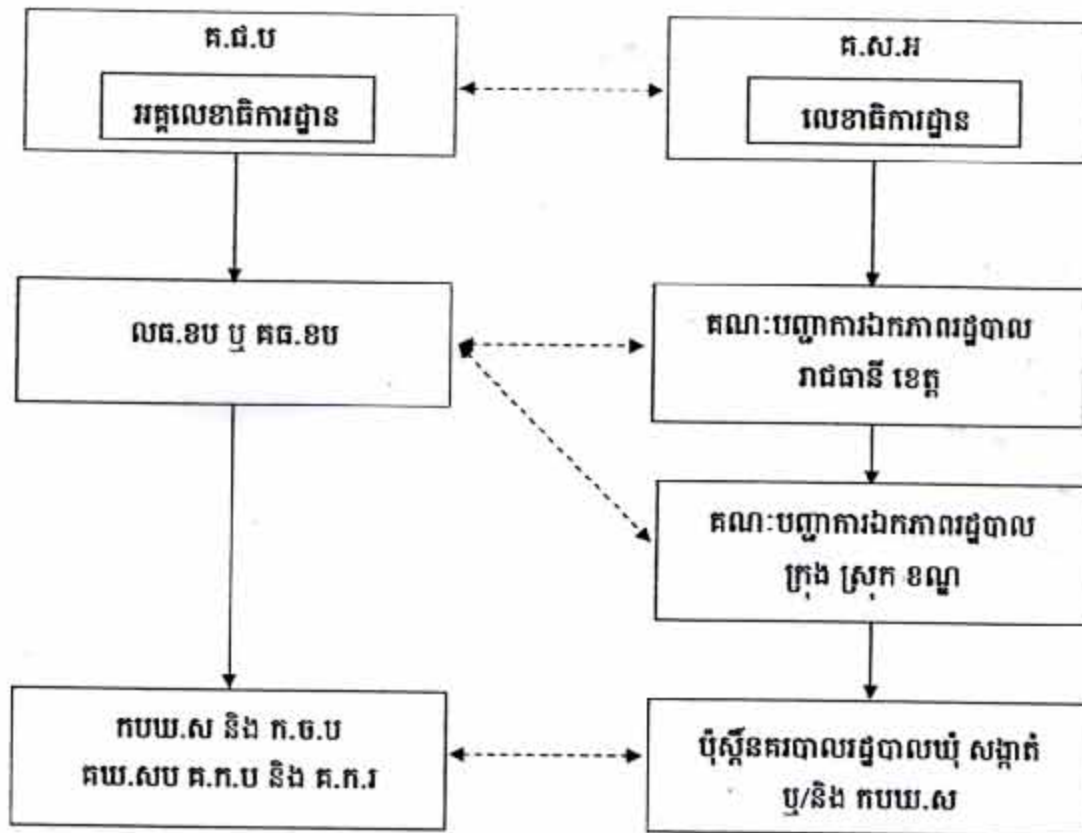
សម្រាប់ការបោះឆ្នោតមួយលើកៗ យន្តការ រចនាសម្ព័ន្ធ និងភ្នាក់ងារសន្តិសុខបោះឆ្នោតទាំងថ្នាក់ជាតិ និងថ្នាក់ ក្រោមជាតិ ត្រូវផ្តើមសកម្មភាពចាប់ពីដំណាក់កាលចុះឈ្មោះបោះឆ្នោត ដើម្បីរៀបចំបញ្ជីបោះឆ្នោតថ្មី ឆ្នាំ២០១៦ ឬការ ពិនិត្យបញ្ជីឈ្មោះ និងចុះឈ្មោះបោះឆ្នោត ការចុះបញ្ជីគណបក្សនយោបាយ និងបេក្ខជនឈរឈ្មោះបោះឆ្នោត ការឃោសនា បោះឆ្នោត ការបោះឆ្នោត និងការរាប់សន្លឹកឆ្នោត រហូតដល់ការប្រកាសលទ្ធផលបោះឆ្នោតផ្លូវការ ត្រូវបានបញ្ចប់សព្វគ្រប់ ជាស្ថាពរ ។

គណៈបញ្ជាការសន្តិសុខអចិន្ត្រៃយ៍ និង គ.ជ.ប ត្រូវចេញសេចក្តីណែនាំរួម ស្តីពីវិធានការចាំបាច់នានាដែលត្រូវ អនុវត្តក្នុងដំណាក់កាលនីមួយៗនៃដំណើរការរៀបចំការបោះឆ្នោត ។

ស្ថិតក្នុងដែនសមត្ថកិច្ចនីមួយៗ ប្រធានគណៈបញ្ជាការឯកភាពរដ្ឋបាលរាជធានី ខេត្ត ត្រូវម្ចាស់ការទទួលខុស ត្រូវខ្ពស់ និងសហការជាមួយ គ.ជ.ប ឬគណៈកម្មការរៀបចំការបោះឆ្នោតគ្រប់លំដាប់ថ្នាក់ ។



៤/ គំរូសម្រាប់ការងារវិនិច្ឆ័យសហការសន្តិសុខបោះឆ្នោត



៥/ ការរៀបចំភ្នាក់ងារសន្តិសុខបោះឆ្នោត

វិធានការរៀបចំភ្នាក់ងារសន្តិសុខបោះឆ្នោតសម្រាប់ការការពារការចុះឈ្មោះបោះឆ្នោត ដើម្បីរៀបចំបញ្ជីបោះឆ្នោតថ្មី ឆ្នាំ២០១៦ ការពិនិត្យបញ្ជីឈ្មោះ និងចុះឈ្មោះបោះឆ្នោតប្រចាំឆ្នាំ ឬឆ្នាំមានការបោះឆ្នោតសកល-អសកល និងការបោះឆ្នោតថ្នាក់ជាតិ-ថ្នាក់ក្រោមជាតិតាមនីតិកាល និងអាណត្តិនីមួយៗ ត្រូវបានចែងកំណត់ច្បាស់ និងមានភ្ជាប់ជាឧបសម្ព័ន្ធនៃផែនការអន្តរស្ថាប័ននេះចំនួន ០៣ ឧបសម្ព័ន្ធ ។

V. ការចោទជំពាក់ទំលិល-អនុវត្ត

គណៈបញ្ជាការសន្តិសុខអចិន្ត្រៃយ៍ គឺជាសេនាធិការជូនរាជរដ្ឋាភិបាល ក្នុងការត្រួតពិនិត្យតាមដាន រំលឹកដាស់តឿន និងត្រូវចាត់ចែងគ្រប់សកម្មភាពរបស់ភ្នាក់ងារសន្តិសុខបោះឆ្នោតសម្រាប់ការចុះឈ្មោះបោះឆ្នោត ដើម្បីរៀបចំបញ្ជីបោះឆ្នោតថ្មី ឆ្នាំ២០១៦ ការពិនិត្យបញ្ជីឈ្មោះ និងចុះឈ្មោះបោះឆ្នោតប្រចាំឆ្នាំ និងការបោះឆ្នោតនៅថ្នាក់ជាតិ-ថ្នាក់ក្រោមជាតិតាមនីតិកាល និងអាណត្តិនីមួយៗរហូតដល់ចប់ការកិច្ច ។

ក្រសួង ស្ថាប័នពាក់ព័ន្ធ និងអាជ្ញាធរគ្រប់លំដាប់ថ្នាក់ ពិសេសយន្តការ រចនាសម្ព័ន្ធ និងភ្នាក់ងារសន្តិសុខបោះឆ្នោតត្រូវផ្តល់កិច្ចសហប្រតិបត្តិការជាដាច់ខាត និងបង្កើនការផ្លាស់ប្តូរព័ត៌មានអំពីសភាពការណ៍សន្តិសុខ ឬការងារផ្សេងៗទៀតក្នុងការពិនិត្យបញ្ជីឈ្មោះ និងចុះឈ្មោះបោះឆ្នោតប្រចាំឆ្នាំ និងសម័យបោះឆ្នោតនីមួយៗឲ្យបានជាប់ជាប្រចាំ និងទាន់ពេលវេលាជាមួយ ក.ជ.ប និងគណៈកម្មការរៀបចំការបោះឆ្នោតគ្រប់លំដាប់ថ្នាក់ ។

គណៈបញ្ជាការឯកភាពរដ្ឋបាលរាជធានី ខេត្ត ត្រូវប្រើប្រាស់ធនធានមនុស្ស សម្ភារ និងមធ្យោបាយដែលមានស្រាប់ និងស្ថិតក្នុងដែនសមត្ថកិច្ចរបស់ខ្លួន ដោយក្តាប់ជាប់សភាពការណ៍ ផែនការ និងឧបាយកលបង្កអំពើវិទ្ធិឱ្យនា ឬ

វិទ្ធជកម្ម ភេរវកម្មជាតិ-អន្តរជាតិ ឃាតកម្ម អំពើឆក់ប្លន់ ឬចោរកម្មដែលនឹងបង្កឲ្យមានល្បួងសកម្មដែលប៉ះពាល់ ឬអន្តរាយ ដល់ទ្រព្យសម្បត្តិ និងអាយុជីវិតរបស់ប្រជាពលរដ្ឋស្លូតត្រង់ ដោយដាក់ចេញជាវិធានការបង្ការ រាំងស្កាត់ និងបង្ក្រាបឲ្យ បានតឹងរឹងនៅតាមភូមិសាស្ត្រដែលខ្លួនត្រូវទទួលខុសត្រូវ ។

ក្នុងករណីមានបទល្មើស ឬឧបទ្វហេតុអ្វីមួយកើតឡើង ក្រសួង ស្ថាប័ន ឬអាជ្ញាធរមានសមត្ថកិច្ចត្រូវយកចិត្ត ទុកដាក់ស្រាវជ្រាវ ស៊ើបអង្កេតរកឲ្យឃើញ និងកំណត់អត្តសញ្ញាណជនល្មើសឲ្យបានច្បាស់ ដោយត្រូវចាប់យកខ្លួន ឬស្វែង រកចាប់ខ្លួនជនល្មើស ដើម្បីយកមកផ្តន្ទាទោសតាមច្បាប់ជាធរមាន ទោះបីជនប្រព្រឹត្តល្មើសនោះមានឋានៈខ្ពស់ និងស្ថិត ក្នុងក្របខ័ណ្ឌ ឬគណបក្សនយោបាយណាក៏ដោយ ។

គណៈបញ្ជាការឯកភាពរដ្ឋបាលរាជធានី ខេត្ត ត្រូវមានភារកិច្ចទទួលខុសត្រូវដោយផ្ទាល់ ត្រូវដាក់ចេញផែន ការសកម្មភាព និងចាត់វិធានការផ្សេងៗ ដើម្បីត្រួតពិនិត្យតាមដាន រំលឹកដាស់តឿន និងចាត់ចែងការងាររបស់សមត្ថកិច្ច ឬ អាជ្ញាធរដែនដីទាំងអស់ ពិសេសសកម្មភាពអនុវត្តការរបស់ភ្នាក់ងារសន្តិសុខបោះឆ្នោតក្នុងអំឡុងពេលចុះឈ្មោះបោះឆ្នោត ដើម្បីរៀបចំបញ្ជីបោះឆ្នោតថ្មី ឆ្នាំ២០១៦ ក្នុងអំឡុងពេលពិនិត្យបញ្ជីឈ្មោះ និងចុះឈ្មោះបោះឆ្នោតប្រចាំឆ្នាំ ឬក្នុងសម័យ បោះឆ្នោតនីមួយៗ ។

គណៈបញ្ជាការឯកភាពរដ្ឋបាលរាជធានី ខេត្ត ត្រូវមានកិច្ចសហប្រតិបត្តិការល្អ និងធ្វើការសម្របសម្រួលឲ្យបាន ជាប់ជាប្រចាំជាមួយលេខាធិការដ្ឋានរាជធានី ខេត្តរៀបចំការបោះឆ្នោត ( លធ.ខប ) ក្រុមប្រឹក្សាឃុំ សង្កាត់ ( កបឃ.ស ) និងក្រុមចុះឈ្មោះបោះឆ្នោត ( ក.ច.ប ) នៅក្នុងអំឡុងពេលចុះឈ្មោះបោះឆ្នោតដើម្បីរៀបចំបញ្ជីបោះឆ្នោតថ្មីឆ្នាំ២០១៦ ឬ ក្នុងអំឡុងពេលពិនិត្យបញ្ជីឈ្មោះ និងចុះឈ្មោះបោះឆ្នោតប្រចាំឆ្នាំ ឬក្នុងរយៈពេលនៃការចុះឈ្មោះរៀបចំបញ្ជីបោះឆ្នោត សកល-អសកល ។

ចំណែកនៅក្នុងសម័យបោះឆ្នោតមួយលើកៗ ត្រូវសហការជាមួយគណៈកម្មការរាជធានី ខេត្តរៀបចំការបោះឆ្នោត ( គធ.ខប ) គណៈកម្មការឃុំ សង្កាត់រៀបចំការបោះឆ្នោត ( គឃ.សប ) គណៈកម្មការការិយាល័យបោះឆ្នោត ( គ.ក.ប ) និង គណៈកម្មការការិយាល័យរាប់សន្លឹកឆ្នោត ( គ.ក.រ ) រហូតចប់ភារកិច្ចជាស្ថាពរ ។

កម្លាំងអនុវត្តច្បាប់ដែលចូលរួមក្នុងកិច្ចប្រតិបត្តិការការពារនេះ គឺជាអ្នកអនុវត្តផ្ទាល់ និងត្រូវស្ថិតក្រោមការដឹក នាំបញ្ជាតាមឋានានុក្រមនៃអង្គភាពរៀងៗខ្លួនផ្នែកលើផែនការកំណត់ និងគោលការណ៍ច្បាប់ជាមូលដ្ឋាន ដោយមិនត្រូវបង្ក បាតុភាពផ្សេងៗ ឬក៏ធ្វើនូវសកម្មភាពអ្វីដោយគ្មានការដឹកនាំបញ្ជាឡើយ ។

ក្នុងកិច្ចប្រតិបត្តិការទាំងអស់ កម្លាំងមានសមត្ថកិច្ចត្រូវរៀបចំសវនាការប្រើប្រាស់រូបភាពប្រដាប់អាវុធត្រឹកតគ្រង លើកលែងតែចំពោះករណីមានបទបញ្ជាដែលត្រូវបញ្ចេញកម្លាំងអន្តរាគមន៍ ជាបន្ទាន់ និងចាំបាច់នៅក្នុងពេលមានហេតុ ការណ៍អសន្តិសុខកើតឡើងដោយចៃដន្យ ។

ប្រធានគណៈបញ្ជាការឯកភាពរដ្ឋបាលរាជធានី ខេត្ត ស្នងការនគរបាលរាជធានី ខេត្ត មេបញ្ជាការកងរាជអាវុធ ហត្ថរាជធានី ខេត្ត មេបញ្ជាការគ្រប់យោធនពលភូមិភាគ និងមេបញ្ជាការកងយោធនពលខេមរភូមិន្ទ ឬតំណាង ត្រូវចូលរួម ក្នុងកិច្ចប្រជុំតាមការអញ្ជើញរបស់ គ.ជ.ប ឬនិងគណៈកម្មការរៀបចំការបោះឆ្នោតគ្រប់លំដាប់ថ្នាក់ ក្នុងគោលដៅពិភាក្សា ការងារចាត់វិធានការបង្ការ ទប់ស្កាត់ ឬក៏ការស្វែងរកដំណោះស្រាយសមស្រប ដើម្បីកាត់បន្ថយបញ្ហាទំនាស់ ឬបាតុភាព នានាដែលអាចកើតមាននៅគ្រប់ដំណាក់កាលនៃការរៀបចំការបោះឆ្នោតម្តងៗ ។

តាមថ្នាក់នីមួយៗ ត្រូវអនុវត្តរបបរាយការណ៍ឲ្យបានទៀតទាត់ ក្នុងករណីចាំបាច់ត្រូវរាយការណ៍ជាបន្ទាន់ជូន ថ្នាក់លើតាមឋានានុក្រម ដើម្បីមានវិធានការដោះស្រាយឲ្យបានទាន់ពេលវេលា និងតាមនីតិវិធីកំណត់ ។



ផែនការអន្តរស្ថាប័ន ស្តីពីកិច្ចការពារការចុះឈ្មោះបោះឆ្នោតដើម្បីរៀបចំបញ្ជីបោះឆ្នោតថ្មី ឆ្នាំ២០១៦ ការពិនិត្យ  
បញ្ជីឈ្មោះ និងចុះឈ្មោះបោះឆ្នោតប្រចាំឆ្នាំ និងការបោះឆ្នោតថ្នាក់ជាតិ-ថ្នាក់ក្រោមជាតិចាប់ពីឆ្នាំ២០១៦ ដល់ឆ្នាំ២០១៩  
រវាងក្រសួងមហាផ្ទៃ ក្រសួងការពារជាតិ និងគណៈកម្មាធិការជាតិរៀបចំការបោះឆ្នោត មានអានុភាពអនុវត្តចាប់ពីថ្ងៃចុះ  
ហត្ថលេខានេះតទៅ ។

ធ្វើនៅរាជធានីភ្នំពេញ, ថ្ងៃទី ១៥ ខែ កញ្ញា ឆ្នាំ ២០១៦

  
**ឧបនាយករដ្ឋមន្ត្រី**  
**រដ្ឋមន្ត្រីក្រសួងមហាផ្ទៃ**  
  
**សម្តេចក្រឡាហោម ស ខេង**

  
**ឧបនាយករដ្ឋមន្ត្រី**  
**រដ្ឋមន្ត្រីក្រសួងការពារជាតិ**  
  
**នាយឧត្តមសេនីយ៍ ឌឿ ធានី**

**ជ. គណៈកម្មាធិការជាតិរៀបចំការបោះឆ្នោត**  
  
**ប្រធាន**  
  
**ស៊ុក ប៊ុនហុក**

**កន្លែងទទួល ៖**

- ក្រសួងព្រះបរមរាជវាំង
- អគ្គលេខាធិការដ្ឋានព្រឹទ្ធសភា
- អគ្គលេខាធិការដ្ឋានរដ្ឋសភា
- ទីស្តីការគណៈរដ្ឋមន្ត្រី
- ក្រសួងមហាផ្ទៃ
- ក្រសួងការពារជាតិ
- ក្រសួងសេដ្ឋកិច្ច និងហិរញ្ញវត្ថុ
- ក្រសួងសង្គមកិច្ច អតីតយុទ្ធជន និងយុវនីតិសម្បទា
- ក្រសួងការងារ និងបណ្តុះបណ្តាលវិជ្ជាជីវៈ
- ក្រសួងពាណិជ្ជកម្ម
- ខុទ្ទកាល័យសម្តេចនាយករដ្ឋមន្ត្រី
- ក្រុមប្រឹក្សាអភិវឌ្ឍន៍កម្ពុជា
- អគ្គលេខាធិការដ្ឋាន គ.ជ.ប
- អគ្គស្នងការដ្ឋាននគរបាលជាតិ
- អគ្គបញ្ជាការដ្ឋានកងយោធពលខេមរភូមិន្ទ
- បញ្ជាការដ្ឋានកងរាជអាវុធហត្ថលើផ្ទៃប្រទេស
- គ្រប់គណៈបញ្ជាការឯកភាពរដ្ឋបាលរាជធានី ខេត្ត
- ឯកសារ កាលប្បវត្តិ ( sso )

**ឧបសម្ព័ន្ធ ១**

**អំពីការរៀបចំភ្នាក់ងារសន្តិសុខបោះឆ្នោត ការការពារចុះឈ្មោះបោះឆ្នោត ដើម្បីរៀបចំបញ្ជីបោះឆ្នោតថ្មី ឆ្នាំ២០១៦ ការពិនិត្យបញ្ជីឈ្មោះ និងចុះឈ្មោះបោះឆ្នោតប្រចាំឆ្នាំ ឬឆ្នាំបោះឆ្នោតសកល និង ការស្រង់ចំឈ្មោះរៀបចំបញ្ជីបោះឆ្នោតសកល ឆ្នាំ២០១៦-២០១៩**

គណៈបញ្ជាការឯកភាពរដ្ឋបាលរាជធានី ខេត្ត មានស្នងការដ្ឋាននគរបាលជាតិ និងនាយករដ្ឋបាល ក្រសួងការពារជាតិ និង ល.ខ.ប ដើម្បីរៀបចំភ្នាក់ងារសន្តិសុខបោះឆ្នោតតាមការកំណត់ ដូចតទៅ ៖

**I. អំពីការរៀបចំភ្នាក់ងារសន្តិសុខបោះឆ្នោត**

**១. ពេលចុះឈ្មោះរៀបចំបញ្ជីបោះឆ្នោតថ្មី ឬចុះឈ្មោះបោះឆ្នោតប្រចាំឆ្នាំ ឬឆ្នាំបោះឆ្នោតឃុំ សង្កាត់ ឬតំណាងរាស្ត្រ**

- ក. គោលដៅការពារ : ១.៦៣៣ ការិយាល័យចុះឈ្មោះបោះឆ្នោត
- ខ. រយៈពេលបំពេញភារកិច្ច : ២០-២៥ ថ្ងៃ សម្រាប់ការចុះឈ្មោះបោះឆ្នោតប្រចាំឆ្នាំ ៧០ ថ្ងៃ សម្រាប់ឆ្នាំមានបោះឆ្នោតឃុំ សង្កាត់ ឬតំណាងរាស្ត្រ

**គ. ចំនួនកម្លាំងត្រូវប្រើប្រាស់**

- កម្លាំងការពារការិយាល័យចុះឈ្មោះបោះឆ្នោត
  - ប៉ុស្ដិ៍នគរបាលរដ្ឋបាល : ០២ នាក់ នៅតាមការិយាល័យនីមួយៗក្នុងឃុំ សង្កាត់  
 $១.៦៣៣ \times ០២$  នាក់ =  $៣.២៦៦$  នាក់
- កម្លាំងត្រៀមអន្តរាគមន៍ភូមិសាស្ត្រខាងក្រៅ ក្នុងក្រុង ស្រុក ខណ្ឌនីមួយៗ
  - អធិការដ្ឋាននគរបាល : ០៥ នាក់ ក្នុងក្រុង ស្រុក ខណ្ឌនីមួយៗ  
 $១៩៧ \times ០៥$  នាក់ =  $៩៨៥$  នាក់
  - បញ្ជាការដ្ឋានកងរាជអាវុធហត្ថ : ០៥ នាក់ ក្នុងក្រុង ស្រុក ខណ្ឌនីមួយៗ  
 $១៩៧ \times ០៥$  នាក់ =  $៩៨៥$  នាក់

**២. ពេលស្រង់ឈ្មោះរៀបចំបញ្ជីបោះឆ្នោតព្រឹទ្ធសភា ឬក្រុមប្រឹក្សា**

- ក. គោលដៅការពារ : ១.៦៣៣ ការិយាល័យ ស្រង់ឈ្មោះរៀបចំបញ្ជីបោះឆ្នោត ០១ ការិយាល័យ នៅអគ្គលេខាធិការដ្ឋានរដ្ឋសភា( ស្រង់ឈ្មោះ រៀបចំបញ្ជីអ្នកបោះឆ្នោតព្រឹទ្ធសភា ដែលជាសមាជិករដ្ឋសភា )

- ខ. រយៈពេលបំពេញភារកិច្ច : ១៦ ថ្ងៃ

**គ. ចំនួនកម្លាំងត្រូវប្រើប្រាស់**

- កម្លាំងការពារការិយាល័យ ស្រង់ឈ្មោះរៀបចំបញ្ជីបោះឆ្នោតសកល
  - ប៉ុស្ដិ៍នគរបាលរដ្ឋបាល : ០២ នាក់ នៅតាមការិយាល័យនីមួយៗក្នុងឃុំ សង្កាត់  
 $១.៦៣៣ \times ០២$  នាក់ =  $៣.២៦៦$  នាក់
- កម្លាំងត្រៀមអន្តរាគមន៍ភូមិសាស្ត្រខាងក្រៅ ក្នុងក្រុង ស្រុក ខណ្ឌនីមួយៗ
  - អធិការដ្ឋាននគរបាល : ០៥ នាក់ ក្នុងក្រុង ស្រុក ខណ្ឌនីមួយៗ  
 $១៩៧ \times ០៥$  នាក់ =  $៩៨៥$  នាក់
  - បញ្ជាការដ្ឋានកងរាជអាវុធហត្ថ : ០៥ នាក់ ក្នុងក្រុង ស្រុក ខណ្ឌនីមួយៗ  
 $១៩៧ \times ០៥$  នាក់ =  $៩៨៥$  នាក់



**II. អំពីការកិច្ចរបស់ភ្នាក់ងារសន្តិសុខបោះឆ្នោត**

សម្រាប់ការចុះឈ្មោះបោះឆ្នោតដើម្បីរៀបចំបញ្ជីបោះឆ្នោតថ្មី ឆ្នាំ២០១៦ ឬការចុះឈ្មោះបោះឆ្នោតប្រចាំឆ្នាំ ឬឆ្នាំ មានការបោះឆ្នោតអសកល និងការស្រង់ឈ្មោះរៀបចំបញ្ជីបោះឆ្នោតអសកល ភ្នាក់ងារសន្តិសុខបោះឆ្នោត គឺជាកម្លាំងអនុវត្ត ដោយផ្ទាល់ត្រូវសហការជាមួយក្រុមប្រឹក្សាឃុំ សង្កាត់( កបយ.ស ) និងក្រុមចុះឈ្មោះបោះឆ្នោត( ក.ច.ប ) ដើម្បីបំពេញភារកិច្ចតាមការណែនាំ ដូចខាងក្រោម ៖

- ភ្នាក់ងារសន្តិសុខបោះឆ្នោតត្រូវចាត់វិធានការការពារទីតាំងបិទឆ្នោតបញ្ជីបោះឆ្នោត បញ្ជីការិយាល័យបោះឆ្នោត បញ្ជីបោះឆ្នោតដំបូង និងការពារគ្រប់ការិយាល័យចុះឈ្មោះបោះឆ្នោត ឬកន្លែងកំណត់សម្រាប់ចុះឈ្មោះបោះឆ្នោតដែលចល័តទៅតាមភូមិនានា និងការស្រង់ឈ្មោះរៀបចំបញ្ជីបោះឆ្នោតអសកល ។
- ភ្នាក់ងារសន្តិសុខបោះឆ្នោត ០២ នាក់ ការពារការិយាល័យចុះឈ្មោះបោះឆ្នោត ឬស្រង់ឈ្មោះរៀបចំបញ្ជីបោះឆ្នោតអសកល ត្រូវមានមុខនៅមុនម៉ោង ០៧.០០ ព្រឹក ដើម្បីពិនិត្យទីតាំងស្ថានភាពសន្តិសុខ និងត្រូវចាត់វិធានការការពារឲ្យបានតឹងរ៉ឹងបំផុត ។
- ក្នុងពេលបំពេញភារកិច្ច ភ្នាក់ងារសន្តិសុខបោះឆ្នោត មិនត្រូវចូលទៅក្នុងការិយាល័យ លើកលែងមានការស្នើសុំដើម្បីឲ្យជួយដោះស្រាយរាល់បាតុភាព ឬហេតុការណ៍អសន្តិសុខអ្វីមួយ ដែលកើតមានជាយថាហេតុ ឬក៏នៅក្នុងករណីមានគ្រោះមហន្តរាយធ្ងន់ធ្ងរជាក់ស្តែង ។
- ភ្នាក់ងារសន្តិសុខបោះឆ្នោត មិនត្រូវអនុញ្ញាតឲ្យជនណាប្រដាប់អាវុធ ឬមានលាក់អាវុធ គ្រឿងផ្ទុះ និងគ្រាប់រំសេវគ្រប់ប្រភេទនៅក្នុងខ្លួន ចូលក្នុង ឬឈរក្បែរការិយាល័យជាដាច់ខាត ។
- ភ្នាក់ងារសន្តិសុខបោះឆ្នោត ត្រូវស្ថិតនៅជិតការិយាល័យ ដើម្បីត្រៀមខ្លួនបំពេញភារកិច្ច នៅក្នុងករណីមានសំណូមពរស្នើសុំឲ្យជួយការពារសន្តិសុខ រក្សាសណ្តាប់ធ្នាប់ និងរបៀបរៀបរយ ។
- ករណីមានសំណូមពរពីក្រុមចុះឈ្មោះបោះឆ្នោត ឬពេលមានគ្រោះមហន្តរាយធ្ងន់ធ្ងរជាក់ស្តែង ភ្នាក់ងារសន្តិសុខបោះឆ្នោត ត្រូវបានបំពាក់អាវុធសមស្រប ឬ/និងភ្នាក់ងារសង្គ្រោះ( មានក្រុមពន្លត់អគ្គិភ័យ ឬក្រុមបុគ្គលិកពេទ្យ ) អាចចូលអន្តរាគមន៍ ឬជួយសង្គ្រោះនៅពេលនោះបាន ។
- កម្លាំងត្រៀមអន្តរាគមន៍ភូមិសាស្ត្រខាងក្រៅ ចំនួន ១០ នាក់ ឈរជើងក្នុងក្រុង ស្រុក ខណ្ឌនីមួយៗ ត្រូវយកចិត្តទុកដាក់ការពារផ្តល់សុវត្ថិភាពដល់មុខសញ្ញា និងគោលដៅសំខាន់ៗដោយត្រូវតាមដាន ក្តាប់ជាប់សភាពការណ៍សន្តិសុខនៅតាមភូមិសាស្ត្ររបស់ខ្លួន និងត្រៀមលក្ខណៈជាស្រេចសម្រាប់ការចូលរួមជួយអន្តរាគមន៍ទាន់ពេលវេលាចំពោះហេតុការណ៍ ឬក៏ឧបទ្វរហេតុផ្សេងៗដែលអាចកើតមានជាចៃដន្យ ។
- បន្ទាប់ពីចប់ការចុះឈ្មោះបោះឆ្នោត ឬការស្រង់ឈ្មោះរៀបចំបញ្ជីបោះឆ្នោតអសកល ភ្នាក់ងារសន្តិសុខបោះឆ្នោតត្រូវប្រមូលផ្តុំកម្លាំងសរុប មធ្យោបាយសរុប និងបន្តត្រៀមលក្ខណៈនៅតាមគោលដៅរបស់ខ្លួន សម្រាប់រយៈពេលនៃដំណើរការនីតិវិធីដោះស្រាយបណ្តឹង ទាក់ទងការចុះឈ្មោះបោះឆ្នោត ឬការរៀបចំបញ្ជីបោះឆ្នោតអសកល រហូតដល់ចប់ការផ្តល់សុពលភាពលើបញ្ជីបោះឆ្នោតផ្លូវការ ដោយ គ.ជ.ប ។
- ភ្នាក់ងារសន្តិសុខបោះឆ្នោត ត្រូវចាត់កម្លាំងឲ្យចូលរួមការពារគ្រប់ទីកន្លែងរក្សាទុក ក្បួន ឬការដឹកជញ្ជូនសម្ភារបរិក្ខារ និងឯកសារចុះឈ្មោះបោះឆ្នោត ឬរៀបចំបញ្ជីបោះឆ្នោតអសកល ទៅកាន់គោលដៅដែលត្រូវបានកំណត់ប្រកបដោយសុវត្ថិភាពខ្ពស់ និងគ្មានការអាក់អររល ។

កម្លាំងត្រៀមអន្តរាគមន៍ភូមិសាស្ត្រខាងក្រៅ ត្រូវតាមដាន និងក្តាប់ជាប់សភាពការណ៍សន្តិសុខនៅក្នុងភូមិសាស្ត្ររបស់ខ្លួន និងត្រៀមខ្លួនជាស្រេចសម្រាប់ការចូលរួមជួយអន្តរាគមន៍ទាន់ពេលវេលា ។

**ឧបសម្ព័ន្ធ ២**

**អំពីការរៀបចំគ្នាភ្នាក់ងារសន្តិសុខបោះឆ្នោត សម្រាប់ការការពារការបោះឆ្នោតជ្រើសរើសក្រុមប្រឹក្សា  
ឃុំ សង្កាត់ ឆ្នាំ២០១៧ និងការបោះឆ្នោតជ្រើសរើសតំណែងអង្គការស្រុក ឆ្នាំ២០១៨**

គណៈបញ្ជាការឯកភាពរដ្ឋបាលរាជធានី ខេត្ត មានស្នងការដ្ឋាននគរបាលជាតិជំនួយការ ត្រូវសហការជាមួយនិង  
គណ.ខប ដើម្បីរៀបចំភ្នាក់ងារសន្តិសុខបោះឆ្នោតតាមការកំណត់ ដូចតទៅ ៖

**I. អំពីការរៀបចំគ្នាភ្នាក់ងារសន្តិសុខបោះឆ្នោត ( ការបោះឆ្នោតឃុំ សង្កាត់ ឬតំណាងរាស្ត្រ )**

**១. ក្នុងពេលយោសនាបោះឆ្នោត**

- ក. គោលដៅការពារ : ១.៦៣៣ ឃុំ សង្កាត់
- ខ. រយៈពេលបំពេញភារកិច្ច : ១៤ ថ្ងៃ សម្រាប់ការបោះឆ្នោតឃុំ សង្កាត់  
២១ ថ្ងៃ សម្រាប់ការបោះឆ្នោតតំណាងរាស្ត្រ
- គ. ចំនួនកម្លាំងត្រូវប្រើប្រាស់  
ប៉ុស្ដិ៍នគរបាលរដ្ឋបាល : ០៧ នាក់ ក្នុងឃុំ សង្កាត់នីមួយៗ  
 $១.៦៣៣ \times ០៧$  នាក់ = ១១.៤៣១ នាក់
- អធិការដ្ឋាននគរបាល : ២០ នាក់ ក្នុងក្រុង ស្រុក ខណ្ឌនីមួយៗ  
 $១៩៧ \times ២០$  នាក់ = ៣.៩៤០ នាក់
- កងរាជអាវុធហត្ថ : ១០ នាក់ ក្នុងក្រុង ស្រុក ខណ្ឌនីមួយៗ  
 $១៩៧ \times ១០$  នាក់ = ១.៩៧០ នាក់
- កងយោធពលខេមរភូមិន្ទ : ១០ នាក់ ក្នុងក្រុង ស្រុក ខណ្ឌនីមួយៗ  
 $១៩៧ \times ១០$  នាក់ = ១.៩៧០ នាក់

**២. ក្នុងពេលបោះឆ្នោត-រាប់សន្លឹកឆ្នោត**

- ក. កម្លាំងនគរបាលការពារស្នាក់ការ គយ.សប
  - គោលដៅការពារ : ១.៦៣៣ ទីស្នាក់ការ គយ.សប
  - រយៈពេលបំពេញភារកិច្ច : ០៥ ថ្ងៃ
  - ចំនួនកម្លាំងត្រូវប្រើប្រាស់ : ០២ នាក់ តាមទីស្នាក់ការនីមួយៗក្នុងឃុំ សង្កាត់  
 $១.៦៣៣ \times ០២$  នាក់ = ៣.២៦៦ នាក់
- ខ. កម្លាំងនគរបាលការពារការិយាល័យបោះឆ្នោត-រាប់សន្លឹកឆ្នោត
  - គោលដៅការពារ : ២០.៦៣៣ ការិយាល័យ ( អាចមានការប្រែប្រួល )
  - រយៈពេលបំពេញភារកិច្ច : ០២ ថ្ងៃ
  - ចំនួនកម្លាំងត្រូវប្រើប្រាស់ : ០៣ នាក់ តាមការិយាល័យនីមួយៗ  
 $២០.៦៣៣ \times ០៣$  នាក់ = ៦១.៨៩៩ នាក់

**គ. កម្លាំងត្រៀមអន្តរាគមន៍ភូមិសាស្ត្រខាងក្រៅក្នុងក្រុង ស្រុក ខណ្ឌនីមួយៗ**



- គោលដៅការពារ : ១៩៧ ក្រុង ស្រុក ខណ្ឌ
- រយៈពេលបំពេញភារកិច្ច : ០៥ ថ្ងៃ
- ចំនួនកម្លាំងត្រូវប្រើប្រាស់  
កងរាជអាវុធហត្ថ : ១០ នាក់ ក្នុងក្រុង ស្រុក ខណ្ឌនីមួយៗ  
 $១៩៧ \times ១០$  នាក់ = ១.៩៧០ នាក់
- កងយោធពលខេមរភូមិន្ទ : ១០ នាក់ ក្នុងក្រុង ស្រុក ខណ្ឌនីមួយៗ  
 $១៩៧ \times ១០$  នាក់ = ១.៩៧០ នាក់

**II. អំពីការរៀបចំក្រុមការវិនិច្ឆ័យ ( ការបោះឆ្នោតឃុំ សង្កាត់ ឬតំណាងរាស្ត្រ )**

**១. ចំនួនកម្លាំង-គោលដៅប្រចាំការ**

- លេខាធិការដ្ឋាន គ.ស.អ ចំនួន ១២ នាក់ ( ក្រុមប្រចាំការអចិន្ត្រៃយ៍ )
- គណៈបញ្ជាការឯកភាពរដ្ឋបាលរាជធានី ខេត្តនីមួយៗ ចំនួន ០៦ នាក់  
 $២៥ \times ០៦$  នាក់ = ១៥០ នាក់
- គណៈបញ្ជាការឯកភាពរដ្ឋបាលក្រុង ស្រុក ខណ្ឌនីមួយៗ ចំនួន ០៤ នាក់  
 $១៩៧ \times ០៤$  នាក់ = ៧៨៨ នាក់
- ប៉ុស្ដិ៍នគរបាលរដ្ឋបាលឃុំ សង្កាត់នីមួយៗ ចំនួន ០២ នាក់  
 $១.៦៣៣ \times ០២$  នាក់ = ៣.២៦៦ នាក់

២. រយៈពេលបំពេញភារកិច្ច ពីពេលចាប់ផ្ដើមរហូតដល់ការបោះឆ្នោតនីមួយៗជាស្ថាពរ ។

**III. អំពីការរៀបចំកម្លាំងត្រូវអន្តរាគមន៍នៅលើកន្លែង ( ការបោះឆ្នោតឃុំ សង្កាត់ ឬតំណាងរាស្ត្រ )**

**១. ចំនួនកម្លាំង-គោលដៅត្រៀមកម្លាំង**

- អគ្គបញ្ជាការដ្ឋានកងយោធពលខេមរភូមិន្ទ ចំនួន ២០០ នាក់
- អគ្គស្នងការដ្ឋាននគរបាលជាតិ ចំនួន ២០០ នាក់
- បញ្ជាការដ្ឋានកងរាជអាវុធហត្ថលើផ្ទៃប្រទេស ចំនួន ២០០ នាក់
- បញ្ជាការដ្ឋានយោធាភូមិភាគទាំង ០៦ ភូមិភាគ ដែលមួយភូមិភាគ ចំនួន ១០០ នាក់  
 $០៦ \times ១០០$  នាក់ = ៦០០ នាក់

២. រយៈពេលបំពេញភារកិច្ច ពីពេលចាប់ផ្ដើមរហូតដល់ការបោះឆ្នោតនីមួយៗជាស្ថាពរ ។

**IV. អំពីការតិច្ចរបស់គ្នាភ័យសន្តិសុខបោះឆ្នោត ( ការបោះឆ្នោតឃុំ សង្កាត់ ឬតំណាងរាស្ត្រ )**

**១. ភារកិច្ចរបស់កម្លាំងការពារការយោសនាបោះឆ្នោត**

ក្នុងយុទ្ធនាការយោសនាបោះឆ្នោត តាមសំណើ និងប្រតិទិនសម្រាប់សកម្មភាពយោសនាបោះឆ្នោតរបស់គណបក្សនយោបាយឈរឈ្មោះបោះឆ្នោត ក្នុងរាជធានី ខេត្ត និងក្រុង ស្រុក ខណ្ឌនីមួយៗគឺត្រូវចាត់ចែងកម្លាំងការពារក្បួនល្បួងយាត្រា ឬក្បួនដំណើរដោយផ្ទើរជើង ឬដោយយានជំនិះគ្រប់ប្រភេទ និងជុំវិញបរិវេណនៃការជួបប្រជុំ ឬការយោសនាជាសាធារណៈ ដោយរក្សាឲ្យបាននូវបរិយាកាសនយោបាយអណ្តាត្រឹមត្រូវ គ្មានការបំភិតបំភ័យ ការគំរាមកំហែង និងអំពើហិង្សា ឬការបង្ខំនូវការអុកឡុក ការរំខាន ឬក៏ការចលាចលផ្សេងៗ ។

ភ្នាក់ងារសន្តិសុខបោះឆ្នោតមិនត្រូវទៅឈរកែវ ឬដើរកៀកពេកនឹងទីតាំង ឬក្បួនយោសនាបោះឆ្នោត ឬក៏ស្ថិតនៅក្នុងបរិវេណនៃអង្គពិធីយោសនាបោះឆ្នោតនានា ដោយត្រូវធានាចំពោះគណបក្សនយោបាយឈរឈ្មោះ និងបេក្ខជនគ្រប់រូបនូវសិទ្ធិស្មើគ្នាក្នុងការទទួលបានសេវាសន្តិសុខ សុវត្ថិភាព ការរៀបចំសណ្តាប់ធ្នាប់ និងរបៀបរៀបរយពីអាជ្ញាធរមានសមត្ថកិច្ច ។

ភ្នាក់ងារសន្តិសុខបោះឆ្នោតដែលកំពុងបំពេញភារកិច្ចត្រូវប្រកាន់ជំហរអណ្តាត ដោយមិនត្រូវចូលរួម ឬក៏ ប្រឆាំងចំពោះសកម្មភាពយោសនាបោះឆ្នោតរបស់គណបក្សនយោបាយយេរឈ្មោះ ឬបេក្ខជនណាមួយដាច់ខាត ។

**២. ភារកិច្ចរបស់កម្លាំងការពារការបោះឆ្នោត-រាប់សន្លឹកឆ្នោត**

ភ្នាក់ងារសន្តិសុខបោះឆ្នោត ចំនួន ០៣ នាក់ ពាក់ប្រឡង់ដៃសន្តិសុខរបស់ គ.ជ.ប ត្រូវទៅកាន់ការិយាល័យ បោះឆ្នោតឲ្យបានមុនពេលចាប់ផ្តើមការបោះឆ្នោតដើម្បីពិនិត្យទីតាំង និងស្ថានភាពសន្តិសុខឲ្យបានគ្រប់ជ្រុងជ្រោយ ដោយ អនុវត្តតាមគោលការណ៍ណែនាំ ដូចតទៅ ៖

- មិនត្រូវជ្រៀតជ្រែកការងារបោះឆ្នោត ឬចូលទៅក្នុងការិយាល័យបោះឆ្នោត និងរាប់សន្លឹកឆ្នោត ដោយ គ្មានការអនុញ្ញាតក្នុងពេលបោះឆ្នោត ឬពេលរាប់សន្លឹកឆ្នោត លើកលែងតែមានការស្នើសុំពីប្រធាន ការិយាល័យ ដើម្បីអន្តរាគមន៍ ឬដោះស្រាយបាតុភាព ការអុកឡូក ឬការខានផ្សេងៗ ។
- មិនត្រូវអនុញ្ញាតឲ្យជនណាប្រដាប់អាវុធ ឬមានលាក់អាវុធ គ្រឿងផ្ទុះ និងគ្រាប់រំសេវគ្រប់ប្រភេទនៅក្នុង ខ្លួនចូលទៅក្នុង ឬឈរក្បែរការិយាល័យបានជាដាច់ខាត ។
- ត្រូវស្ថិតនៅជិតការិយាល័យបោះឆ្នោត និងរាប់សន្លឹកឆ្នោត ដើម្បីត្រៀមខ្លួនបំពេញភារកិច្ចក្នុងករណីមាន សំណូមពរពីប្រធានការិយាល័យក្នុងគោលបំណងស្នើសុំឲ្យជួយការពារសន្តិសុខ សុវត្ថិភាពសណ្តាប់ធ្នាប់ និងការរៀបចំរបៀបរៀបរយ ។
- ករណីមានសំណូមពរពីប្រធានការិយាល័យ ឬពេលមានគ្រោះមហន្តរាយធ្ងន់ធ្ងរជាក់ស្តែង កម្លាំងអាចត្រូវ បានបំពាក់អាវុធសមស្រប ឬភ្នាក់ងារសង្គ្រោះ( ក្រុមពន្លត់អគ្គិភ័យ ឬក្រុមបុគ្គលិកពេទ្យ ) អាចចូលធ្វើ អន្តរាគមន៍ ឬជួយសង្គ្រោះនៅក្នុងការិយាល័យកើតហេតុនោះបាន ។

កម្លាំងត្រៀមអន្តរាគមន៍ភូមិសាស្ត្រខាងក្រៅ ត្រូវតាមដាន និងក្តាប់ជាប់សភាពការណ៍សន្តិសុខនៅក្នុងភូមិ សាស្ត្ររបស់ខ្លួន និងត្រៀមខ្លួនជាស្រេចសម្រាប់ការចូលរួមជួយអន្តរាគមន៍បានទាន់ពេលវេលា ។

**៣. ភារកិច្ចរបស់កម្លាំងការពារការដឹកជញ្ជូនសម្ភារ-បរិក្ខារ-ឯកសារ**

តាមការស្នើសុំពី គ.ជ.ប ឬនិងគណៈកម្មការរៀបចំការបោះឆ្នោតគ្រប់លំដាប់ថ្នាក់ ភ្នាក់ងារសន្តិសុខបោះឆ្នោត ត្រូវយកចិត្តទុកដាក់ចាត់ចែងកម្លាំងឲ្យចូលរួមការពារគ្រប់ទីកន្លែងរក្សាទុក រក្សា ឬការដឹកជញ្ជូនសម្ភារ បរិក្ខារ និងឯកសារ បោះឆ្នោត ដូចជា៖ សន្លឹកឆ្នោត កំណត់ហេតុរាប់សន្លឹកឆ្នោត និងកំណត់ហេតុបូកសរុបលទ្ធផលបណ្តោះអាសន្នតាមការិយា ល័យបោះឆ្នោតនីមួយៗទៅកាន់គោលដៅដែលត្រូវបានកំណត់ ប្រកបដោយសុវត្ថិភាព និងគ្មានការអាក់រអួល ។

**៤. ភារកិច្ចរបស់ក្រុមការវិទ្យុទាក់ទង**

ក្រុមការវិទ្យុទាក់ទង ត្រូវមានភារកិច្ចប្រចាំការ ២៤ ម៉ោង លើ ២៤ ម៉ោង ដើម្បីត្រៀមទទួលផ្លាស់ប្តូរ និងផ្សព្វ ផ្សាយបែងចែករាល់ព័ត៌មាន ឬរបាយការណ៍ផ្នែកសន្តិសុខ និងការងារចាំបាច់ផ្សេងៗទៀត សំដៅបម្រើឲ្យគ្រប់យន្តការ រចនា សម្ព័ន្ធសន្តិសុខបោះឆ្នោត និងភ្នាក់ងារសន្តិសុខបោះឆ្នោតទាំងអស់ ។

ក្រុមការវិទ្យុទាក់ទងគ្រប់ផ្នែកគ្រប់ថ្នាក់ ត្រូវចាប់ផ្តើមសកម្មភាពរបស់ខ្លួន ស្របពេលនឹងដំណើរការចាប់ផ្តើម ការបោះឆ្នោតតាមនីតិកាល-អាណត្តិនីមួយៗ រហូតដល់ចប់ការប្រកាសលទ្ធផលបោះឆ្នោតជាផ្លូវការជាស្ថាពរ ។

**៥. ភារកិច្ចរបស់កម្លាំងត្រៀមអន្តរាគមន៍នៅនឹងកន្លែង**

កម្លាំងត្រៀមអន្តរាគមន៍នៅនឹងកន្លែងត្រូវមានភារកិច្ចប្រចាំការ ២៤ ម៉ោង លើ២៤ម៉ោង ដើម្បីត្រៀមអន្តរាគមន៍ ចាំបាច់ផ្សេងៗស្របពេលនឹងដំណើរការចាប់ផ្តើមរៀបចំការបោះឆ្នោត តាមនីតិកាល-អាណត្តិនីមួយៗ រហូតដល់ចប់ការប្រកាស លទ្ធផលបោះឆ្នោតផ្លូវការជាស្ថាពរ ។



**ឧបសម្ព័ន្ធ ៣**

**អំពីការរៀបចំគ្នាភ្នាក់ងារសន្តិសុខបោះឆ្នោត សម្រាប់ការការពារការបោះឆ្នោតជ្រើសតាំងសមាជិកព្រឹទ្ធសភា  
ឆ្នាំ២០១៨ និងការបោះឆ្នោតជ្រើសរើសក្រុមប្រឹក្សាភិបាល និង ក្រុមប្រឹក្សាខេត្ត  
ក្រុមប្រឹក្សាក្រុង ក្រុមប្រឹក្សាស្រុក ក្រុមប្រឹក្សាខណ្ឌ ឆ្នាំ២០១៩**

គណៈបញ្ជាការឯកភាពរដ្ឋបាលរាជធានី ខេត្ត មានស្នងការដ្ឋាននគរបាលជាតិជំនួយការ ត្រូវសហការជាមួយនិង  
គណ.ខប ដើម្បីរៀបចំភ្នាក់ងារសន្តិសុខបោះឆ្នោត ដូចតទៅ ៖

**I. អំពីការរៀបចំគ្នាភ្នាក់ងារសន្តិសុខបោះឆ្នោត ( ការបោះឆ្នោតព្រឹទ្ធសភា ឬក្រុមប្រឹក្សា )**

**១. ក្នុងពេលឃោសនាបោះឆ្នោត**

- ក. គោលដៅការពារ : ១.៦៣៣ ឃុំ សង្កាត់
- ខ. រយៈពេលបំពេញភារកិច្ច : ២១ ថ្ងៃ សម្រាប់ការបោះឆ្នោតព្រឹទ្ធសភា  
១៥ ថ្ងៃ សម្រាប់ការបោះឆ្នោតក្រុមប្រឹក្សា
- គ. ចំនួនកម្លាំងត្រូវប្រើប្រាស់  
ប៉ុស្ដិ៍នគរបាលរដ្ឋបាល : ០៧ នាក់ ក្នុងឃុំ សង្កាត់នីមួយៗ  
 $១.៦៣៣ \times ០៧$  នាក់ = ១១.៤៣១ នាក់
- អធិការដ្ឋាននគរបាល : ១០ នាក់ ក្នុងក្រុង ស្រុក ខណ្ឌនីមួយៗ  
 $១៩៧ \times ១០$  នាក់ = ១.៩៧០ នាក់
- បញ្ជាការដ្ឋានកងរាជអាវុធហោត : ១០ នាក់ ក្នុងក្រុង ស្រុក ខណ្ឌនីមួយៗ  
 $១៩៧ \times ១០$  នាក់ = ១.៩៧០ នាក់

**២. ក្នុងពេលបោះឆ្នោត-រាប់សន្លឹកឆ្នោត**

- ក. កម្លាំងនគរបាលការពារការិយាល័យបោះឆ្នោត-រាប់សន្លឹកឆ្នោត
  - គោលដៅការពារ : ៣៣ ការិយាល័យសម្រាប់ការបោះឆ្នោតព្រឹទ្ធសភា  
១៩៧ ការិយាល័យសម្រាប់ការបោះឆ្នោតក្រុមប្រឹក្សា
  - រយៈពេលបំពេញភារកិច្ច : ០២ ថ្ងៃ
  - ចំនួនកម្លាំងត្រូវប្រើប្រាស់ : ០៣ នាក់ តាមការិយាល័យនីមួយៗ  
 $៣៣ \times ០៣$  នាក់ = ៩៩ នាក់  
 $១៩៧ \times ០៣$  នាក់ = ៥៩១ នាក់
- ខ. កម្លាំងត្រៀមអន្តរាគមន៍ភូមិសាស្ត្រខាងក្រៅ ក្នុងក្រុង ស្រុក ខណ្ឌនីមួយៗ
  - គោលដៅការពារ : ១៩៧ ក្រុង ស្រុក ខណ្ឌ
  - រយៈពេលបំពេញភារកិច្ច : ០៥ ថ្ងៃ
  - ចំនួនកម្លាំងត្រូវប្រើប្រាស់  
អធិការដ្ឋាននគរបាល : ២០ នាក់ ក្នុងក្រុង ស្រុក ខណ្ឌនីមួយៗ  
 $១៩៧ \times ២០$  នាក់ = ៣.៩៤០ នាក់
  - បញ្ជាការដ្ឋានកងរាជអាវុធហោត : ១០ នាក់ ក្នុងក្រុង ស្រុក ខណ្ឌនីមួយៗ  
 $១៩៧ \times ១០$  នាក់ = ១.៩៧០ នាក់

II. អំពីការរៀបចំក្រុមការវិនិច្ឆ័យនាក់ទង ( ការបោះឆ្នោតព្រឹទ្ធសភា ឬក្រុមប្រឹក្សា )

១. ចំនួនការវិនិច្ឆ័យទាក់ទង-គោលដៅប្រចាំការ

- លេខាធិការដ្ឋាន គ.ស.អ ចំនួន ១២ នាក់ ( ក្រុមប្រចាំការអចិន្ត្រៃយ៍ )
- គណៈបញ្ជាការឯកភាពរដ្ឋបាលរាជធានី ខេត្តនីមួយៗ ចំនួន ០៦ នាក់  
២៥ × ០៦ នាក់ = ១៥០ នាក់
- គណៈបញ្ជាការឯកភាពរដ្ឋបាលក្រុង ស្រុក ខណ្ឌនីមួយៗ ចំនួន ០៤ នាក់  
១៩៧ × ០៤ នាក់ = ៧៨៨ នាក់
- ប៉ុស្ដិ៍នគរបាលរដ្ឋបាលឃុំ សង្កាត់នីមួយៗ ចំនួន ០២ នាក់  
១.៦៣៣ × ០២ នាក់ = ៣.២៦៦ នាក់

២. រយៈពេលបំពេញភារកិច្ច ពីពេលចាប់ផ្ដើមរហូតដល់ការបោះឆ្នោតនីមួយៗជាស្ថាពរ ។

III. អំពីការរៀបចំកម្លាំងត្រៀមអន្តរាគមន៍ទៅនឹងគន្លែង ( ការបោះឆ្នោតព្រឹទ្ធសភា ឬក្រុមប្រឹក្សា )

១. ចំនួនកម្លាំង-គោលដៅត្រៀមកម្លាំង

- អគ្គបញ្ជាការដ្ឋានកងយោធពលខេមរភូមិន្ទ ចំនួន ២០០ នាក់
- អគ្គស្នងការដ្ឋាននគរបាលជាតិ ចំនួន ២០០ នាក់
- បញ្ជាការដ្ឋានកងរាជអាវុធហត្ថលើផ្ទៃប្រទេស ចំនួន ២០០ នាក់
- បញ្ជាការដ្ឋានយោធភូមិភាគទាំង ០៦ ភូមិភាគ ដែលមួយភូមិភាគ ចំនួន ១០០ នាក់  
០៦ × ១០០ នាក់ = ៦០០ នាក់

២. រយៈពេលបំពេញភារកិច្ច ពីពេលចាប់ផ្ដើមរហូតដល់ការបោះឆ្នោតនីមួយៗជាស្ថាពរ ។

IV. អំពីការកិច្ចរបស់ភ្នាក់ងារសន្តិសុខឆោះឆ្នោត ( ការបោះឆ្នោតព្រឹទ្ធសភា ឬក្រុមប្រឹក្សា )

១. ភារកិច្ចរបស់កម្លាំងការពារការបោះឆ្នោត

តាមសំណើ និងប្រតិទិនសម្រាប់សកម្មភាពយោសនាបោះឆ្នោតរបស់គណបក្សនយោបាយឈរឈ្មោះបោះឆ្នោតក្នុងរាជធានី ខេត្ត និងក្រុង ស្រុក ខណ្ឌនីមួយៗ គឺត្រូវចាត់ចែងកម្លាំងការពារក្បួនល្បហយាត្រា ឬក្បួនដំណើរដោយថ្មើរជើង ឬដោយយានជំនិះគ្រប់ប្រភេទ និងជុំវិញបរិវេណនៃការជួបប្រជុំ ឬការយោសនាជាសាធារណៈ ដោយរក្សាឲ្យបាននូវបរិយាកាសនយោបាយអព្យាក្រឹត គ្មានការបំភិតបំភ័យ ការគំរាមកំហែង និងអំពើហិង្សា ឬការបង្កនូវការអុកឡុករំខាន ឬចលាចលផ្សេងៗ ។

ភ្នាក់ងារសន្តិសុខបោះឆ្នោតមិនត្រូវទៅឈរកែប្រែ ឬដើរកៀកពេកនឹងក្បួនល្បហយាត្រា ឬក្បួនដំណើរដោយថ្មើរជើង ឬដោយយានជំនិះគ្រប់ប្រភេទ និងជុំវិញបរិវេណនៃការជួបប្រជុំ ឬការយោសនាជាសាធារណៈ ដោយត្រូវធានាចំពោះ ឬគ្រប់គណបក្សនយោបាយឈរឈ្មោះបោះឆ្នោត និងបេក្ខជនគ្រប់រូបនូវសិទ្ធិស្មើគ្នា ក្នុងការទទួលបាននូវសវាសន្តិសុខ សុវត្ថិភាព ការរៀបចំសណ្ដាប់ធ្នាប់ និងរបៀបរៀបរយពីសំណាក់អាជ្ញាធរមានសមត្ថកិច្ច ។

ភ្នាក់ងារសន្តិសុខបោះឆ្នោតដែលកំពុងបំពេញភារកិច្ច ត្រូវប្រកាន់ជំហរអព្យាក្រឹតដោយមិនត្រូវចូលរួម ឬក៏ប្រឆាំងចំពោះសកម្មភាពយោសនាបោះឆ្នោតរបស់បេក្ខជន ឬគណបក្សនយោបាយឈរឈ្មោះបោះឆ្នោតណាមួយជាដាច់ខាត ។

២. ភារកិច្ចរបស់កម្លាំងការពារការបោះឆ្នោត-រាប់សន្លឹកឆ្នោត

ភ្នាក់ងារសន្តិសុខបោះឆ្នោត ចំនួន ០៣ នាក់ មានពាក់ប្រឡង់ដៃសន្តិសុខរបស់ គ.ជ.ប ត្រូវទៅកាន់ការិយាល័យបោះឆ្នោតឲ្យបានមុនពេលចាប់ផ្ដើមការបោះឆ្នោត ដើម្បីពិនិត្យទីតាំងភូមិសាស្ត្រ និងស្ថានភាពណ៍សន្តិសុខឲ្យបានគ្រប់ជ្រុងជ្រោយដោយអនុវត្តតាមគោលការណ៍ ដូចតទៅ ៖



- មិនត្រូវជ្រៀតជ្រែកការងារបោះឆ្នោត ឬចូលក្នុងការិយាល័យបោះឆ្នោត និងរាប់សន្លឹកឆ្នោត ដោយគ្មានការអនុញ្ញាត ក្នុងពេលបោះឆ្នោត ឬរាប់សន្លឹកឆ្នោត លើកលែងតែមានការស្នើសុំពីប្រធានការិយាល័យដើម្បីអន្តរាគមន៍ ឬដោះស្រាយបាតុភាព ការអុកឡុក ឬការរំខានផ្សេងៗ ។
- មិនត្រូវអនុញ្ញាតឲ្យជនណាប្រដាប់អាវុធ ឬមានលាក់អាវុធ គ្រឿងផ្ទុះ និងគ្រាប់រំសេវគ្រប់ប្រភេទនៅក្នុងខ្លួនចូលទៅក្នុង ឬក៏ឈរក្បែរការិយាល័យបានជាដាច់ខាត ។
- ត្រូវស្ថិតនៅជិតការិយាល័យ ដើម្បីត្រៀមខ្លួនបំពេញភារកិច្ច នៅក្នុងករណីមានសំណូមពរពីប្រធានការិយាល័យ ក្នុងគោលបំណងស្នើសុំឲ្យជួយការពារសន្តិសុខ សណ្តាប់ធ្នាប់ និងការរៀបចំរបៀបរៀបរយ ។
- ករណីមានសំណូមពរពីប្រធានការិយាល័យ ឬពេលមានគ្រោះមហន្តរាយធ្ងន់ធ្ងរជាក់ស្តែង កម្លាំងការពារអាចត្រូវបានបំពាក់អាវុធសមស្រប ឬភ្នាក់ងារសង្គ្រោះ( ក្រុមពន្លត់អគ្គិភ័យ ឬក្រុមបុគ្គលិកពេទ្យ ) អាចចូលធ្វើអន្តរាគមន៍ ឬក៏ជួយសង្គ្រោះនៅក្នុងការិយាល័យដែលកើតហេតុនោះបាន ។

កម្លាំងត្រៀមអន្តរាគមន៍ភូមិសាស្ត្រខាងក្រៅ ត្រូវតាមដាន និងភ្ជាប់ជាប់សកាណូមសន្តិសុខ នៅក្នុងភូមិសាស្ត្ររបស់ខ្លួន និងត្រៀមខ្លួនជាស្រេចសម្រាប់ការចូលរួមជួយអន្តរាគមន៍នានាបានទាន់ពេលវេលា ។

**៣. ភារកិច្ចរបស់កម្លាំងការពារការដឹកជញ្ជូនសម្ភារឯកសារបោះឆ្នោត**

គ្រប់ដំណាក់កាលនៃការបោះឆ្នោតនីមួយៗ ភ្នាក់ងារសន្តិសុខបោះឆ្នោតត្រូវយកចិត្តទុកដាក់ចាត់ចែងកម្លាំងឲ្យចូលរួមការគ្រប់ទីកន្លែងរក្សាទុក កូន ឬការដឹកជញ្ជូនសម្ភារ បរិក្ខារ និងឯកសារបោះឆ្នោត ដូចជា៖ សន្លឹកឆ្នោត កំណត់ហេតុរាប់សន្លឹកឆ្នោត និងកំណត់ហេតុបូកសរុបលទ្ធផលបណ្តោះអាសន្នតាមការិយាល័យបោះឆ្នោតនីមួយៗ ទៅកាន់គោលដៅដែលត្រូវបានកំណត់ប្រកបដោយសុវត្ថិភាព និងគ្មានការអាក់រអួល ។

**៤. ភារកិច្ចរបស់ក្រុមការវិទ្យុទាក់ទង**

ក្រុមការវិទ្យុទាក់ទងត្រូវមានភារកិច្ចប្រចាំការ ២៤ ម៉ោង លើ ២៤ ម៉ោង ដើម្បីត្រៀមទទួលផ្លាស់ប្តូរ និងផ្សព្វផ្សាយបែងចែករាល់ព័ត៌មាន ឬរបាយការណ៍ផ្នែកសន្តិសុខ និងការងារចាំបាច់ផ្សេងទៀត សំដៅបម្រើឲ្យគ្រប់យន្តការ រចនាសម្ព័ន្ធសន្តិសុខបោះឆ្នោត និងភ្នាក់ងារសន្តិសុខបោះឆ្នោតទាំងអស់ ។

ក្រុមការវិទ្យុទាក់ទងគ្រប់ផ្នែកគ្រប់ថ្នាក់ ត្រូវចាប់ផ្តើមសកម្មភាពរបស់ខ្លួនស្របពេលនឹងដំណើរការចាប់ផ្តើមរៀបចំការបោះឆ្នោតតាមនីតិកាល-អាណត្តិនីមួយៗ រហូតដល់ចប់ការប្រកាសលទ្ធផលបោះឆ្នោតផ្លូវជាស្ថាពរ។

**៥. ភារកិច្ចរបស់កម្លាំងត្រៀមអន្តរាគមន៍នៅនឹងកន្លែង**

កម្លាំងត្រៀមអន្តរាគមន៍នៅនឹងកន្លែងត្រូវមានភារកិច្ចប្រចាំការ ២៤ ម៉ោង លើ ២៤ ម៉ោង ដើម្បីត្រៀមអន្តរាគមន៍ចាំបាច់ផ្សេងៗស្របពេលនឹងដំណើរការចាប់ផ្តើមរៀបចំការបោះឆ្នោតតាមនីតិកាល-អាណត្តិនីមួយៗ រហូតដល់ចប់ការប្រកាសលទ្ធផលបោះឆ្នោតផ្លូវការជាស្ថាពរ ។